




Grupa BPS

Banki Spółdzielcze i Bank BPS



**Zadbaj o swoje bezpieczeństwo
w internecie**





Jak używać komputerów, na których korzystamy z bankowości internetowej?

Zapraszamy do zapoznania się z praktycznymi wskazówkami, jak korzystać ze sprzętu komputerowego, na którym wykonuje się operacje w systemie bankowości internetowej.



Bezpieczny komputer

- [Regularnie aktualizuj system operacyjny i wszystkie zainstalowane programy.
- [Zainstaluj renomowany program antywirusowy i regularnie go aktualizuj.
- [Zabezpiecz swoją sieć internetową i zainstaluj program typu Firewall, który będzie zezwalał na dostęp do/z internetu tylko zaufanym usługom i aplikacjom.
- [Regularnie sporządzaj kopie zapasowe swoich danych zapisanych na komputerze i przechowuj je w bezpiecznym miejscu, np. na dodatkowym zewnętrznym dysku.
- [Konta administracyjnego używaj tylko do konfiguracji systemu – na co dzień pracuj na koncie bez uprawnień administracyjnych.
- [Nie udostępniaj komputera osobom trzecim. Jeśli jednak zajdzie taka konieczność – utwórz dodatkowe konto dla tej osoby na czas wykonywania przez nią potrzebnej czynności.

- [Dbaj o fizyczne bezpieczeństwo swojego laptopa – chroń go przed uszkodzeniami mechanicznymi, używaj zabezpieczeń przed kradzieżą, a także nie pozostawiaj bez nadzoru.
- [Szyfruj ważne dane, czyli takie, które powinny być znane tylko Tobie lub których ujawnienie może narazić Cię np. na straty finansowe lub kradzież tożsamości.
- [Włącz opcję wyświetlania rozszerzeń nazw typów plików w systemie i zwracaj uwagę, czy rozszerzenia odpowiadają typom plików, np. czy dokument Word ma rozszerzenie .doc, a plik Excel .xls.
- [Dokładnie czytaj komunikaty, które wyświetla komputer – nie zezwalaj na włączenie funkcji obniżających bezpieczeństwo (np. makro w pakiecie Office).
- [W przypadku wykrycia wirusa lub innego złośliwego oprogramowania – usuń go tak szybko, jak to jest możliwe, a w przypadku problemów z usunięciem – zainstaluj ponownie system operacyjny, dane odtwórz z kopii zapasowej i koniecznie zmień hasła do usług internetowych (bankowość elektroniczna, poczta, serwisy społecznościowe itp.). W sytuacji, gdy przypadkiem autoryzowałeś transakcję, która Twoim zdaniem jest podejrzana, w trybie pilnym powiadom infolinię swojego Banku.





Bądź czujny w internecie

- [Nie otwieraj załączników poczty elektronicznej od nieznanym Ci osób lub firm i nie klikaj w zawarte w załącznikach lub e-mailach odsyłacze do stron internetowych.
- [Jeżeli nadawca wiadomości pocztowej jest Ci znany, ale treść e-maila nie koresponduje z tą osobą lub nie oczekiwałeś listu od tej osoby – nie otwieraj załącznika. Skontaktuj się telefonicznie z nadawcą wiadomości i wyjaśnij sprawę.
- [Nie daj się nabrać, że w internecie ktoś da Ci coś za darmo lub za drobną przysługę. Może to być próba kradzieży Twojej tożsamości lub posłużenia się Twoimi danymi do popełnienia przestępstwa – np. próba wykorzystania Twojego rachunku bankowego w procederze prania pieniędzy.
- [Zastanów się, dlaczego ktoś w e-mailu skłania Cię do szybkiego niestandardowego działania – czy przypadkiem nie jest to atak socjotechniczny.

- [Zastanów się, zanim podasz swój adres e-mail lub numer telefonu komórkowego w formularzu nieznaney Ci witryny internetowej. Nie działaj pod wpływem impulsu.
- [Jeśli link, w który kliknąłeś, przenosi Cię na stronę logowania do usługi – upewnij się, że jesteś na właściwej stronie logowania, a nie zostałeś przekierowany na przestępczą stronę, która chce wyłudzić Twoje dane osobowe. Jeżeli masz jakiegokolwiek wątpliwości, zamknij tę stronę.
- [Zawsze zwracaj uwagę na komunikaty o błędach certyfikatów wyświetlane przez przeglądarkę – zrezygnuj z autoryzacji transakcji, gdy masz jakiegokolwiek podejrzenia. W razie konieczności skontaktuj się z Bankiem.
- [Nie instaluj programów pochodzących z niezauważanych źródeł.
- [Pamiętaj, że Bank nie wysyła SMS-ów lub innych wiadomości z odsyłaczem do zainstalowania „certyfikatów bezpieczeństwa”.
- [Nie korzystaj z nieznanych lub publicznych sieci (np. hotspot, Wi-Fi).
- [Nie podawaj ważnych danych (np. login i hasło), gdy korzystasz z obcej sieci lub niezauważanego komputera.





Uwaga! Hasło

- [Używaj haseł trudnych do odgadnięcia.
- [Nie używaj haseł słownikowych, tzn. haseł zbudowanych z wyrazów, które są potocznie używane, lub takich jak imię dziecka czy data urodzenia.
- [Hasło powinno się składać z co najmniej 8 znaków i zawierać cyfry, małe i wielkie litery oraz znaki specjalne.
- [Przykład dobrego hasła: **ISwz31g.TpNR**
Jest to skrót zdania: Imieniny Sylwestra wypadają zimą 31 grudnia. Tuż przed Nowym Rokiem.
- [Stosuj różne hasła do różnych usług – nie powielaj w bankowości internetowej hasła, którego używasz np. do poczty elektronicznej.
- [Regularnie zmieniaj hasła.
- [Koniecznie zmień hasło, gdy masz podejrzenie, że obecne mogło zostać ujawnione osobom niepowołanym.



Bezpieczny smartfon

- [Jeżeli kupiłeś używany telefon – przed instalacją karty SIM usuń dane z urządzenia i przywróć ustawienia fabryczne.
- [Jeżeli masz zamiar sprzedać swój telefon – usuń dane, zaszyfruj telefon i przywróć ustawienia fabryczne.
- [Nie udostępniaj urządzenia mobilnego swoim dzieciom lub osobom trzecim. Jeśli jednak zajdzie taka konieczność, utwórz dodatkowe konto dla tej osoby, o ile jest taka możliwość.
- [Ustaw kod PIN lub symbol odblokowujący telefon.
- [Zainstaluj renomowany program antywirusowy i regularnie go aktualizuj.
- [Systematycznie sporządzaj kopie zapasowe danych i przechowuj je w bezpiecznym miejscu.
- [Kontroluj na bieżąco koszty lub liczbę połączeń i wiadomości SMS oraz wielkość transmisji danych – zwiększone koszty lub ilość przesyłanych danych może sugerować działanie niechcianych, groźnych aplikacji na urządzeniu.

- [Nie otwieraj załączników, które otrzymałeś w wiadomościach od nieznanych osób lub firm, i nie klikaj w odsyłacze do stron internetowych.
- [Nie instaluj aplikacji pochodzących z niezauważanych źródeł.
- [Sprawdź, o jaki dostęp do Twoich danych na smartfonie prosi instalowana aplikacja – np. aplikacja „Latarka” nie powinna potrzebować dostępu do SMS-ów, książki adresowej, aparatu fotograficznego czy internetu.
- [Sprawdź i ewentualnie zablokuj dostęp do funkcjonalności telefonu aplikacjom, które ich nie wymagają do prawidłowego działania.
- [Nie podawaj ważnych danych (np. login i hasło), gdy korzystasz z obcej sieci lub cudzego telefonu.
- [Jeżeli otrzymałeś wiadomość SMS od Banku z kodem autoryzacyjnym do potwierdzenia zleconego przelewu, dokładnie sprawdź treść wiadomości – czy zawiera właściwy numer rachunku odbiorcy i kwotę przelewu.



Zapraszamy do placówek Banków Spółdzielczych z Grupy BPS

Lista placówek dostępna jest pod adresem:

www.grupabps.pl



www.grupabps.pl



www.najblizejludzi.pl



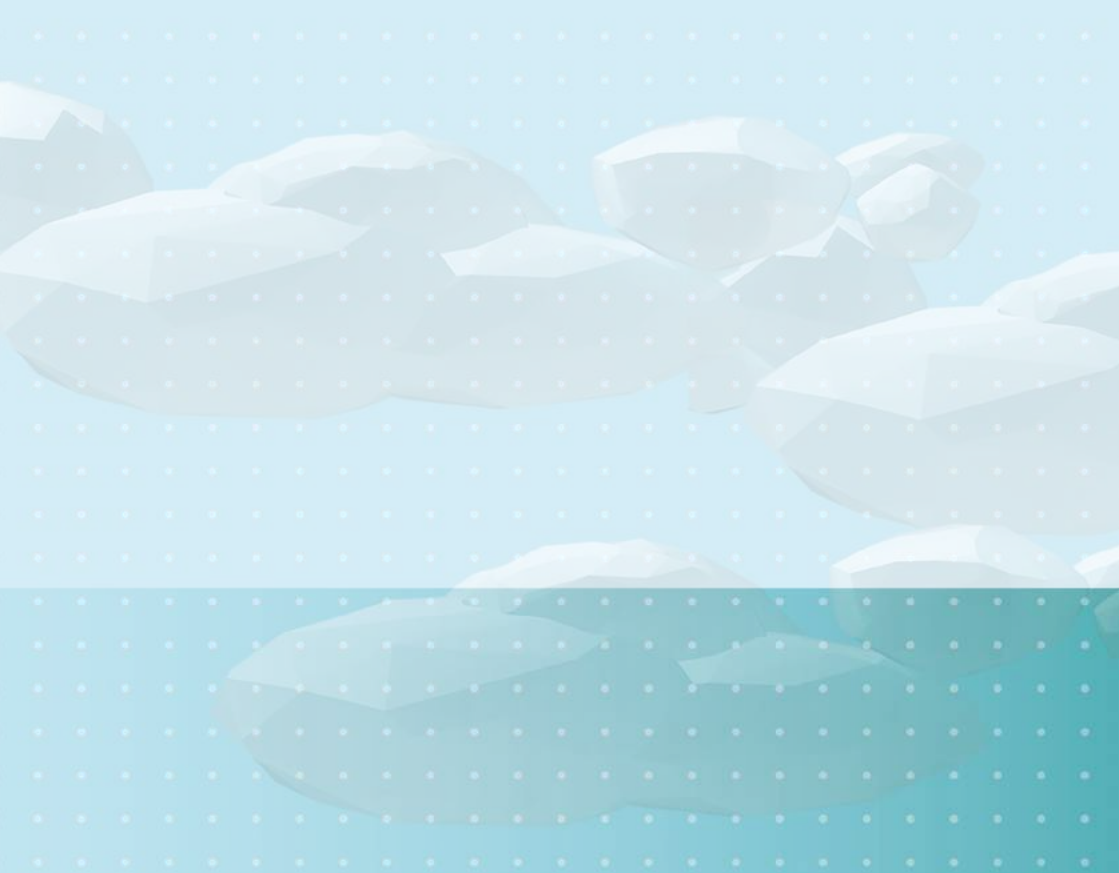
www.talentowisko.pl



www.facebook.com/NajblizejLudzi



www.facebook.com/TalentowiSKO



Grupa BPS

Banki Spółdzielcze i Bank BPS